

Pedro Halffter

Penelope's dream

Ópera basada en
Ulysses de J. Joyce



DOSSIER

*S*ergej

PRODUCCIONES LÍRICAS



PENELOPE'S DREAM
LA OBRA

SINOPSIS

LA PRODUCCIÓN

ELENCO

REQUISITOS TÉCNICOS

GRÁFICA PUBLICITARIA

CRÍTICA EN DIARIO LA RIOJA

DOSSIER

PENELOPE'S DREAM LA OBRA

"Penelope's Dream" es una ópera compuesta por el compositor y director español **Pedro Halffter**. Se estrenó en el Festival Música en Villafranca en 2023. La ópera está inspirada en la figura de **Molly Bloom**, protagonista femenina de la obra "Ulysses", de **James Joyce**.

Este monólogo es un flujo de conciencia en el que **Molly**, la esposa de **Leopold Bloom**, nos ofrece una ventana a su interioridad, una voz poderosa que desafía las normas sociales y culturales impuestas.

Escrita para dos pianos y soprano, a través de tres escenas cantadas y tres interludios musicales, **Molly** recuerda su juventud en Gibraltar, su relación con **Leopold**, sus sueños, deseos y frustraciones y reflexiona sobre su propia sexualidad y feminidad.

La música de **Halffter** crea un ambiente atmosférico y emotivo que refleja los estados de ánimo y las emociones del personaje. Su música ha sido elogiada por su originalidad y su capacidad para capturar la esencia del mito de **Penélope** de una manera moderna y relevante. Con esta música evocadora y su poderosa narrativa, "Penelope's Dream" ofrece una interpretación única y conmovedora de una de las historias más emblemáticas de la literatura clásica.

SINOPSIS

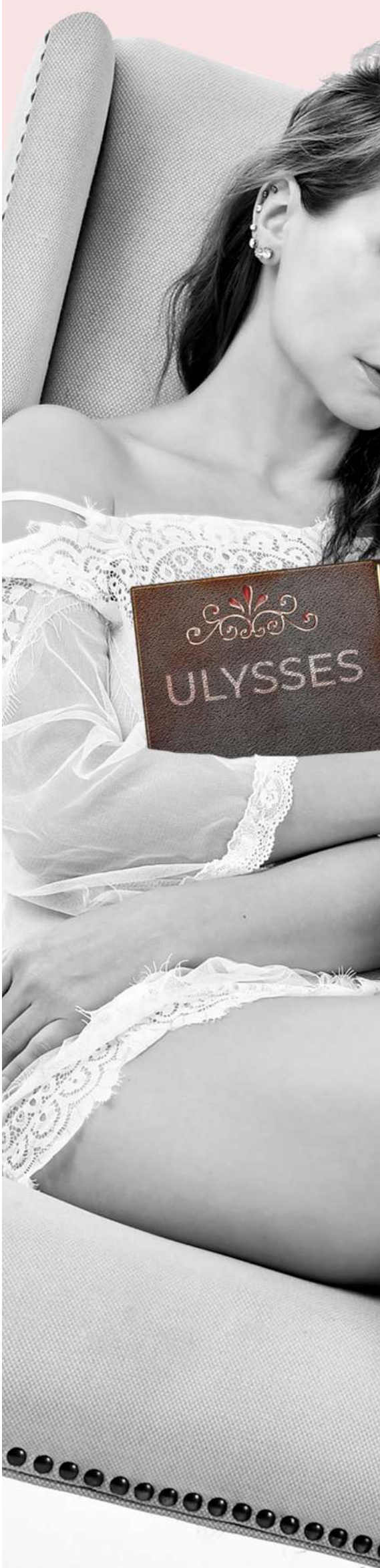
La acción tiene lugar entre las 2 y las 3 de la madrugada. En ese momento, **Molly** está descansando mientras su esposo regresa a casa, despertándola de manera brusca. Durante ese breve encuentro, **Molly** confirma que su esposo le ha sido infiel, lo que desencadena una tormenta de emociones en su mente. A medida que comienza una tormenta fuera de la casa, con el viento y la incertidumbre, **Molly** se sumerge en sus reflexiones sobre su vida, lo vivido hasta ahora y lo que le depara el futuro.

Siente que el tiempo pasa rápidamente y que está perdiendo oportunidades importantes. Recuerda sus antiguas ilusiones y sueños de alcanzar la fama, que ahora se han transformado en resentimiento hacia su esposo, a quien culpa de sus frustraciones. Sin embargo, un sonido de campanas le recuerda trágicamente a su bebé fallecido, lo que la lleva a enfrentarse a la realidad de su situación. A pesar de todo, **Molly** se siente obligada a seguir adelante y luchar por alcanzar sus sueños.

LA PRODUCCIÓN

La producción presenta un enfoque innovador que fusiona la escenografía operística clásica con proyecciones de video y transmisiones en vivo sobre la pantalla de momentos clave de la escena y detalles normalmente ocultos al espectador. Concebida como una obra cinematográfica en 3D con elementos del cine negro, el uso de proyecciones dinámicas genera experiencias inmersivas para el público.

La iluminación desempeña un papel fundamental en la creación de diversas atmósferas y estados emocionales de la protagonista. Las cortinas que establecen diferentes planos sobre los cuales se proyectan las imágenes contribuyen a crear el ambiente de confusión que tiene la protagonista.



DOSSIER

ELENCO

Libreto y música de Pedro Halffter según *Ulyses* de James Joyce.

Dirección musical: Pedro Halffter.

Dirección escena: Antón Armendariz Díaz.

Diseño Iluminación: Javier Hernández Pena.

Escenografía: Diana Cristobal.

Molly Bloom: Ashley Bell (Soprano).

Leopold Bloom: Héctor Duro (Actor).

Piano 1: Pedro Halffter.

Piano 2: Juan Carlos Garbayo.

REQUISITOS TÉCNICOS

Escenario: Ciclorama. Proyector mínimo 10.000 lumens 2 pianos de cola afinados.

Personal: 1 Ayudante al técnico de iluminación. 1 maquinista.

La compañía aporta un técnico de iluminación y un técnico de video.

Tiempo de montaje y desmontaje:

7h de descarga, montaje y enfoques. 2h de desmontaje y carga.

IMPORTANTE: Requiere montaje, enfoque y un ensayo previo en sala el día antes.



DOSSIER



DOSSIER



DOSSIER



DOSSIER



 VER VIDEO



Sergej
PRODUCCIONES LÍRICAS

DOSSIER

Pedro Halffter

Penelope's dream

Ópera basada en
Ulysses de J. Joyce



Soprano Ashley Bell
Piano 1 Pedro Halffter
Piano 2 Juan Carlos Garvayo
Dirección de escena Antón Armendariz Díaz
Dirección musical Pedro Halffter

DOSSIER

Pedro Halffter

Penelope's dream

Ópera basada en
Ulysses de J. Joyce

Teatro Bretón
15 de Junio de 2024
20,00h

| | |
|---------------------|-----------------------|
| Soprano | Ashley Bell |
| Piano 1 | Pedro Halffter |
| Piano 2 | Juan Carlos Garvayo |
| Dirección de escena | Antón Armendariz Díaz |
| Dirección musical | Pedro Halffter |

Colabora  Logroño

DOSSIER

FS

Pedro Halffter

Penelope's dream

Ópera basada en
Ulysses de J. Joyce

LOGROÑO
15 de junio de 2024
20.00 h.
TEATRO BRETÓN

Soprano Ashley Bell
Piano 1 Pedro Halffter
Piano 2 Juan Carlos Garvayo
Dirección de escena Antón Armendariz Díaz
Dirección musical Pedro Halffter

DIARIO LA RIOJA: crítica del espectáculo por Eduardo Aisa

Libreto y música de Pedro Halffter según *Ulysses* de James Joyce.

Dirección musical: Pedro Halffter. Dirección escena: Antón Armendariz Díaz.

Diseño Iluminación: Javier Hernández Pena. Escenografía: Diana Cristobal.

Molly Bloom: Ashley Bell (Soprano). Leopold Bloom: Héctor Duro (Actor).

Piano 1: Pedro Halffter. Piano 2: Juan Carlos Garbayo.

Teatro Bretón, sábado 15 junio 2024

UNA ÓPERA DE NUESTROS DÍAS

Les decía a mis contactos musicales, animándolos a asistir a este espectáculo, que se trata de una ópera del siglo XXI para escuchar en el siglo XXI y una excelente oportunidad para conocer la ópera que se está haciendo en el mundo en estos tiempos. Está claro que nuestro público logroñés del siglo XXI es muy exiguo y no asoma todavía la cabeza, y los que quedamos del siglo XX seguimos anclados en los clichés puccinianos y verdianos del XIX, porque la asistencia de público fue decepcionante para un espectáculo tan intenso, tan bien cantado y tocado y tan bien trabajado escénicamente como este. Sí, claro que también estaba el partido de España, vacaciones de San Bernabé, terrazas a tutiplén y demás tentaciones, pero seguro que el pánico que provoca la música contemporánea -a veces con razón- también hizo de las suyas. Como tantas veces, tengo que repetir: "ellos se lo pierden".

"Penelope's dream" es una ópera breve de cámara, con mucha economía de medios, en la estela de ilustres creaciones de la pasada centuria, como "Erwartung" de Schönberg, "La voix humaine" de Poulenc o "La médium" de Menotti, con unas características muy actuales: lenguaje musical directo e incisivo, canto recitado ("sprechgesang"), personajes introspectivos con diferentes estados de ánimo enfrentados a situaciones vitales críticas y fórmulas musicales minimalistas, con esas repeticiones en "ostinato" de tanta fuerza. La soprano Ashley Bell hizo una espléndida creación, con una Molly Bloom intensa y expresiva en su canto y en su desenvoltura escénica. Posee una voz de bello timbre y generosa emisión, con un sólido registro grave y un centro de presencia espectacular, además de seguros agudos. Tiene momentos en la ópera de extrema dificultad métrica, perfectamente salvados, y lució airosa en las frases alusivas a personajes operísticos femeninos como Traviata, Carmen, Butterfly o incluso Salomé, con su simbología, que tan hábilmente introduce Halffter en esta obra. Ashley es un valor seguro en cualquier ópera. La parte orquestal está sustentada en dos pianos de cola, situados en el centro del escenario, que no se limitan a acompañar a la voz, sino que además articulan todo el discurso musical con varios interludios de mucha fuerza: el primero, con la aparición del tren en escena, es verdaderamente impactante con ese infinito "ostinato" con aires de maquinismo, y todavía más trabajado el interludio que antecede al monólogo final, que comienza como la marcha de los guardianes del Grial de Parsifal y va evolucionando, siempre en "ostinato", hasta fundirse con las reflexiones de Molly que cierran la obra. Tuvimos el lujo de Pedro Halffter y Juan Carlos Garbayo en los dos teclados, dos excelentes pianistas que redondearon una interpretación sincronizada formidable. Si a esto añadimos la nítida producción escénica de Antón Armendariz, sencilla, pero minuciosa en los detalles que menciona James Joyce en su macronovela "Ulysses" -en la que se basa esta ópera- a lo que hay que añadir la calidad de las proyecciones en el fondo de escenario y el perfecto desarrollo teatral. El público recibió con entusiasmo esta espléndida ópera, con su lenguaje musical tan actual y directo, aunque no tenga nada que ver con lo que siempre hemos llamado ópera. Hoy las cosas cambian que es una barbaridad, parafraseando a don Hilarión de La Verbena de la Paloma.

CRÍTICA DE MÚSICA EDUARDO AISA

Una ópera de nuestros días



Les decía a mis contactos musicales, animándolos a asistir a este espectáculo, que se trata de una ópera del siglo XXI para escuchar en el siglo XXI y una excelente oportunidad para conocer la ópera que se está haciendo en el mundo en estos tiempos. Está claro que nuestro público logroñés del siglo XXI es muy exiguo y no asoma todavía la cabeza, y los que quedamos del siglo XX seguimos anclados en los clichés puccinianos y verdianos del XIX, porque la asistencia de público fue decepcionante para un espectáculo tan intenso, tan bien cantado y tocado y tan bien trabajado escénicamente como este. Sí, claro que también estaba el partido de España, vacaciones de San Bernabé, terrazas a tutiplén y demás tentaciones, pero seguro que el pánico que provoca la música contemporánea -a veces con razón- también hizo de las suyas. Como tantas veces, tengo que repetir: "ellos se lo pierden".

"Penelope's dream" es una ópera breve de cámara, con mucha economía de medios, en la estela de ilustres creaciones de la pasada centuria, como "Erwartung" de Schönberg, "La voix humaine" de Poulenc o "La médium" de Menotti, con unas características muy actuales: lenguaje musical directo e incisivo, canto recitado ("sprechgesang"), personajes introspectivos con diferentes estados de ánimo enfrentados a situaciones vitales críticas y fórmulas musicales minimalistas, con esas repeticiones en "ostinato" de tanta fuerza. La soprano Ashley Bell hizo una espléndida creación, con una Molly Bloom intensa y expresiva en su canto y en su desenvoltura escénica. Posee una voz de bello timbre y generosa emisión, con un sólido registro grave y un centro de presencia espectacular, además de seguros agudos. Tiene momentos en la ópera de extrema dificultad métrica, perfectamente salvados, y lució airosa en las frases alusivas a personajes operísticos femeninos como Traviata, Carmen, Butterfly o incluso Salomé, con su simbología, que tan hábilmente introduce Halffter en esta obra. Ashley es un valor seguro en cualquier ópera. La parte orquestal está sustentada en dos pianos de cola, situados en el centro del escenario, que no se limitan a acompañar a la voz, sino que además articulan todo el discurso musical con varios interludios de mucha fuerza: el primero, con la aparición del tren en escena, es verdaderamente impactante con ese infinito "ostinato" con aires de maquinismo, y todavía más trabajado el interludio que antecede al monólogo final, que comienza como la marcha de los guardianes del Grial de Parsifal y va evolucionando, siempre en "ostinato", hasta fundirse con las reflexiones de Molly que cierran la obra. Tuvimos el lujo de Pedro Halffter y Juan Carlos Garbayo en los dos teclados, dos excelentes pianistas que redondearon una interpretación sincronizada formidable. Si a esto añadimos la nítida producción escénica de Antón Armendariz, sencilla, pero minuciosa en los detalles que menciona James Joyce en su macronovela "Ulysses" -en la que se basa esta ópera- a lo que hay que añadir la calidad de las proyecciones en el fondo de escenario y el perfecto desarrollo teatral. El público recibió con entusiasmo esta espléndida ópera, con su lenguaje musical tan actual y directo, aunque no tenga nada que ver con lo que siempre hemos llamado ópera. Hoy las cosas cambian que es una barbaridad, parafraseando a don Hilarión de La Verbena de la Paloma.

guaje musical directo e incisivo, canto recitado ("sprechgesang"), personajes introspectivos con diferentes estados de ánimo enfrentados a situaciones vitales críticas y fórmulas musicales minimalistas, con esas repeticiones en "ostinato" de tanta fuerza. La soprano Ashley Bell hizo una espléndida creación, con una Molly Bloom intensa y expresiva en su canto y en su desenvoltura escénica. Posee una voz de bello timbre y generosa emisión, con un sólido registro grave y un centro de presencia espectacular, además de seguros agudos. Tiene momentos en la ópera de extrema dificultad métrica, perfectamente salvados, y lució airosa en las frases alusivas a personajes operísticos femeninos como Traviata, Carmen, Butterfly o incluso Salomé, con su simbología, que tan hábilmente introduce Halffter en esta obra. Ashley es un valor seguro en cualquier ópera. La parte orquestal está sustentada en dos pianos de cola, situados en el centro del escenario, que no se limitan a acompañar a la voz, sino que además articulan todo el discurso musical con varios interludios de mucha fuerza: el primero, con la aparición del tren en escena, es verdaderamente impactante con ese infinito "ostinato" con aires de maquinismo, y todavía más trabajado el interludio que antecede al monólogo final, que comienza como la marcha de los guardianes del Grial de Parsifal y va evolucionando, siempre en "ostinato", hasta fundirse con las reflexiones de Molly que cierran la obra. Tuvimos el lujo de Pedro Halffter y Juan Carlos Garbayo en los dos teclados, dos excelentes pianistas que redondearon una interpretación sincronizada formidable. Si a esto añadimos la nítida producción escénica de Antón Armendariz, sencilla, pero minuciosa en los detalles que menciona James Joyce en su macronovela "Ulysses" -en la que se basa esta ópera- a lo que hay que añadir la calidad de las proyecciones en el fondo de escenario y el perfecto desarrollo teatral. El público recibió con entusiasmo esta espléndida ópera, con su lenguaje musical tan actual y directo, aunque no tenga nada que ver con lo que siempre hemos llamado ópera. Hoy las cosas cambian que es una barbaridad, parafraseando a don Hilarión de La Verbena de la Paloma.

PENELOPE'S DREAM (EL SUEÑO DE PENELOPE)
Ópera de cámara con texto y música de Pedro Halffter
Ashley Bell, soprano (Molly Bloom)
Héctor Duro, actor (Leopold Bloom)
Pedro Halffter, piano 1 y dirección musical
Juan Carlos Garbayo, piano 2
Antón Armendariz, dirección de escena
Teatro Bretón, sábado 15 junio 2024

te orquestal está sustentada en dos pianos de cola, situados en el centro del escenario, que no se limitan a acompañar a la voz, sino que además articulan todo el discurso musical con varios interludios de mucha fuerza: el primero, con la aparición del tren en escena, es verdaderamente impactante con ese infinito "ostinato" con aires de maquinismo, y todavía más trabajado el interludio que antecede al monólogo final, que comienza como la marcha de los guardianes del Grial de Parsifal y va evolucionando, siempre en "ostinato", hasta fundirse con las reflexiones de Molly que cierran la obra. Tuvimos el lujo de Pedro Halffter y Juan Carlos Garbayo en los dos teclados, dos excelentes pianistas que redondearon una interpretación sincronizada formidable. Si a esto añadimos la nítida producción escénica de Antón Armendariz, sencilla, pero minuciosa en los detalles que menciona James Joyce en su macronovela "Ulysses" -en la que se basa esta ópera- a lo que hay que añadir la calidad de las proyecciones en el fondo de escenario y el perfecto desarrollo teatral. El público recibió con entusiasmo esta espléndida ópera, con su lenguaje musical tan actual y directo, aunque no tenga nada que ver con lo que siempre hemos llamado ópera. Hoy las cosas cambian que es una barbaridad, parafraseando a don Hilarión de La Verbena de la Paloma.



PENELOPE'S DREAM

+ info: Antón Armendariz Díaz

Teléfono: 696 503 774

Contacto: anton@produccionesliricas.com

www.sergeiproducciones.com